



โครงการศึกษาความเหมาะสมถนนสาย ข2 และ ง3 ผังเมืองรวมเมืองสระบุรี อ.เมือง จ.สระบุรี

การประชุมรับฟังความคิดเห็น และการมีส่วนร่วมของประชาชน ครั้งที่ 1

วันอังคารที่ 3 กันยายน 2567 เวลา 08.30 – 12.00 น.

ณ หอประชุมศูนย์ราชการจังหวัดสระบุรี อำเภอเมือง จังหวัดสระบุรี

และประชุมผ่านสื่ออิเล็กทรอนิกส์ (VDO Conference) ระบบ ZOOM



สแกน QR CODE
เพื่อดาวน์โหลดเอกสาร



สแกน QR CODE
เพื่อเข้าร่วมการประชุมออนไลน์
Meeting ID
838 8162 1615



เว็บไซต์โครงการ



สแกน QR CODE
เพื่อสอบถามข้อมูลเพิ่มเติม





กำหนดการประชุมรับฟังความคิดเห็นและการมีส่วนร่วมของประชาชน ครั้งที่ ๑

โครงการศึกษาความเหมาะสมถนนสาย ข ๒ และ ง ๓

ผังเมืองรวมเมืองสระบุรี อ.เมือง จ.สระบุรี

วันอังคารที่ ๓ กันยายน ๒๕๖๗ เวลา ๐๘.๓๐ - ๑๒.๐๐ น.

ณ หอประชุมศูนย์ราชการจังหวัดสระบุรี อำเภอเมือง จังหวัดสระบุรี
และประชุมผ่านสื่ออิเล็กทรอนิกส์ (VDO Conference) ระบบ ZOOM

เวลา ๐๘.๓๐ น. - ๐๙.๓๐ น.	ลงทะเบียนรับเอกสาร
เวลา ๐๙.๓๐ น. - ๐๙.๔๕ น.	พิธีเปิดการประชุมรับฟังความคิดเห็นและการมีส่วนร่วมของประชาชน ครั้งที่ ๑ กล่าวรายงาน โดย ผู้แทนกรมทางหลวงชนบท กล่าวเปิด โดย ผู้ว่าราชการจังหวัดสระบุรี/ผู้แทน
เวลา ๐๙.๔๕ น. - ๑๐.๔๕ น.	นำเสนอความเป็นมา รายละเอียดโครงการ ขอบเขตการดำเนินงาน และประโยชน์ของโครงการ
เวลา ๑๐.๔๕ น. - ๑๒.๐๐ น.	รับฟังความคิดเห็น ข้อเสนอแนะ ตอบข้อซักถาม
เวลา ๑๒.๐๐ น.	ปิดประชุม

* หมายเหตุ : กำหนดการอาจเปลี่ยนแปลงตามความเหมาะสม



เอกสารประกอบการประชุมรับฟังความคิดเห็นและการมีส่วนร่วมของประชาชน ครั้งที่ 1
โครงการศึกษาความเหมาะสมถนนสาย ข2 และ ง3
ฝั่งเมืองรวมเมืองสระบุรี อ.เมือง จ.สระบุรี

สารบัญ

	หน้า
1. ความเป็นมาของโครงการ	1
2. วัตถุประสงค์	1
2.1 วัตถุประสงค์ของโครงการ	1
2.2 วัตถุประสงค์ของการจัดประชุมรับฟังความคิดเห็น และการมีส่วนร่วมของประชาชน ครั้งที่	2
3. พื้นที่ศึกษาโครงการ	2
4. ขอบเขตและขั้นตอนการดำเนินงาน	3
5. ประโยชน์ของโครงการ	5
6. แผนพัฒนาคมนาคมขนส่งบริเวณพื้นที่โครงการ	5
6.1 โครงการเกี่ยวกับการพัฒนาราง	5
6.2 โครงการเกี่ยวกับการพัฒนาด้านถนน	7
7. แนวคิดการกำหนดรูปแบบโครงการ	8
7.1 สภาพทางกายภาพ	5
7.4 การกำหนดจุดเริ่มต้น-จุดสิ้นสุดโครงการ	9
7.3 แนวเส้นทางโครง	10
7.4 การกำหนดรูปแบบโครงสร้าง	11

8.	งานศึกษาผลกระทบสิ่งแวดล้อม	11
8.1	การตรวจสอบการเข้าข่ายโครงการที่ต้องจัดทำรายงานการประเมินผลกระทบสิ่งแวดล้อม (EIA) ตามประกาศกระทรวงทรัพยากรธรรมชาติและสิ่งแวดล้อมเบื้องต้น	11
8.2	วัตถุประสงค์ของการศึกษา	13
8.4	ขอบเขตพื้นที่ศึกษาผลกระทบสิ่งแวดล้อม	13
9.	งานการมีส่วนร่วมของประชาชนและประชาสัมพันธ์โครงการ	14
9.1	วัตถุประสงค์ของการมีส่วนร่วมของประชาชน	14
9.2	การประชาสัมพันธ์โครงการ	15
9.3	การดำเนินงานด้านประชาสัมพันธ์และการมีส่วนร่วมของประชาชน	15
10.	ติดต่อสอบถามข้อมูลเพิ่มเติม	16

รูปที่	สารบัญรูป	หน้า
3-1	พื้นที่ศึกษาโครงการ	2
4-1	ขอบเขตการดำเนินงาน	3
4-2	ขั้นตอนการดำเนินงาน	4
6-1	แนวสายทางการก่อสร้างทางรถไฟความเร็วสูง	6
6-2	แนวเส้นทางทางการก่อสร้างรถไฟ ระยะที่ 1	6
6.2.3	แผนพัฒนาด้านคมนาคมขนส่งบริเวณพื้นที่โครงการ	8
7-1	พื้นที่โครงการ	9
7-2	รูปพื้นที่ศึกษาโครงการตามผังเมืองรวมเมืองสระบุรี พ.ศ. 2562	10
8.4-1	ขอบเขตพื้นที่ศึกษาผลกระทบสิ่งแวดล้อม	14
9-1	แผนงานการประชุมรับฟังความคิดเห็นและการมีส่วนร่วมของประชาชน	26

สารบัญตาราง

ตารางที่		หน้า
8.1-1	ผลการตรวจสอบการเข้าข่ายโครงการที่ต้องจัดทำรายงาน ประเมินผลกระทบสิ่งแวดล้อม (EIA) ตามประกาศกระทรวงทรัพยากรธรรมชาติและ สิ่งแวดล้อม	11
8.1-2	ปัจจัยทางสิ่งแวดล้อมที่นำมาศึกษาผลกระทบสิ่งแวดล้อมเบื้องต้นของโครงการ	13

เอกสารประกอบการประชุมรับฟังความคิดเห็นและการมีส่วนร่วมของประชาชน ครั้งที่ 1

โครงการศึกษาความเหมาะสมถนนสาย ข2 และ ง3

ผังเมืองรวมเมืองสระบุรี อ.เมือง จ.สระบุรี

1. ความเป็นมาของโครงการ

อำเภอเมืองสระบุรี จังหวัดสระบุรี มีการเจริญเติบโตทางด้านเศรษฐกิจของภาคการเกษตรกรรม อุตสาหกรรมและการท่องเที่ยวอย่างต่อเนื่องและมีแนวโน้มสูงขึ้นในอนาคต เป็นเหตุผลทำให้เขตชุมชนเมืองที่เป็นย่านการค้าและที่พักอาศัย เกิดการขยายตัวเพิ่มขึ้น และเกิดปัญหาการจราจรติดขัดหลายแห่ง สาเหตุจากเส้นทางคมนาคมขนส่งที่มีอยู่รองรับไม่เพียงพอ โดยเฉพาะบนถนนทางหลวงแผ่นดินหมายเลข 1 และทางหลวงแผ่นดินหมายเลข 2 ที่เป็นเส้นทางหลักผ่านตัวเมืองสระบุรี ปัจจุบันกรมทางหลวงชนบทได้ดำเนินการก่อสร้างถนนสาย ข2 ผังเมืองรวมสระบุรี ช่วงที่ 1 พร้อมสะพานข้ามแม่น้ำป่าสักแล้วเสร็จ แต่โครงข่ายถนนยังขาดความเชื่อมโยงและไม่สมบูรณ์ จังหวัดสระบุรี จึงมีความเห็นว่าโครงการก่อสร้างถนนสายข2 และ ง3 ผังเมืองรวมเมืองสระบุรี จะช่วยเชื่อมโยงโครงข่ายของถนนที่ยังขาดได้

โครงการถนนสาย ข2 และ ง3 ผังเมืองรวมเมืองสระบุรี อ.เมือง จ.สระบุรี จึงมีความสำคัญซึ่งจำเป็นต่อการพัฒนาสำหรับเตรียมความพร้อมในการรองรับการขยายตัวของชุมชน เชื่อมโยงต่อเติมโครงข่ายการคมนาคมและการขนส่ง แก้ไขปัญหาจราจรด้วยการสร้างทางเชื่อม (Missing Link) ให้สมบูรณ์ยิ่งขึ้นและพัฒนาเป็นทางลัด (Shortcut) ทางเลี่ยง (By Pass) ตลอดจนส่งเสริมการพัฒนาด้านเศรษฐกิจในพื้นที่และสอดคล้องกับยุทธศาสตร์เสริมสร้างระบบบริการสาธารณะที่มีคุณภาพมาตรฐานและรองรับความเจริญของจังหวัดสระบุรี

สำนักสำรวจและออกแบบ กรมทางหลวงชนบท จึงมีความจำเป็นที่ต้องดำเนินการศึกษาโครงการดังกล่าว โดยลักษณะงานเป็นการศึกษาความเหมาะสมทางด้านวิศวกรรม เศรษฐกิจและการลงทุน สังคมและสิ่งแวดล้อม เช่น การศึกษาด้านจราจร เพื่อนำมาคัดเลือกแนวสายทาง และ/หรือ รูปแบบโครงการเบื้องต้นที่เหมาะสม รวมไปถึงรูปแบบจุดตัดทางเชื่อม ทางแยก ให้มีความปลอดภัยและมีมาตรฐานตามหลักวิศวกรรม และมีความคุ้มค่าในการลงทุน พร้อมศึกษาผลกระทบด้านสังคมและการใช้ประโยชน์ที่ดินด้วย

2. วัตถุประสงค์

2.2 วัตถุประสงค์การศึกษาความเหมาะสมของโครงการ

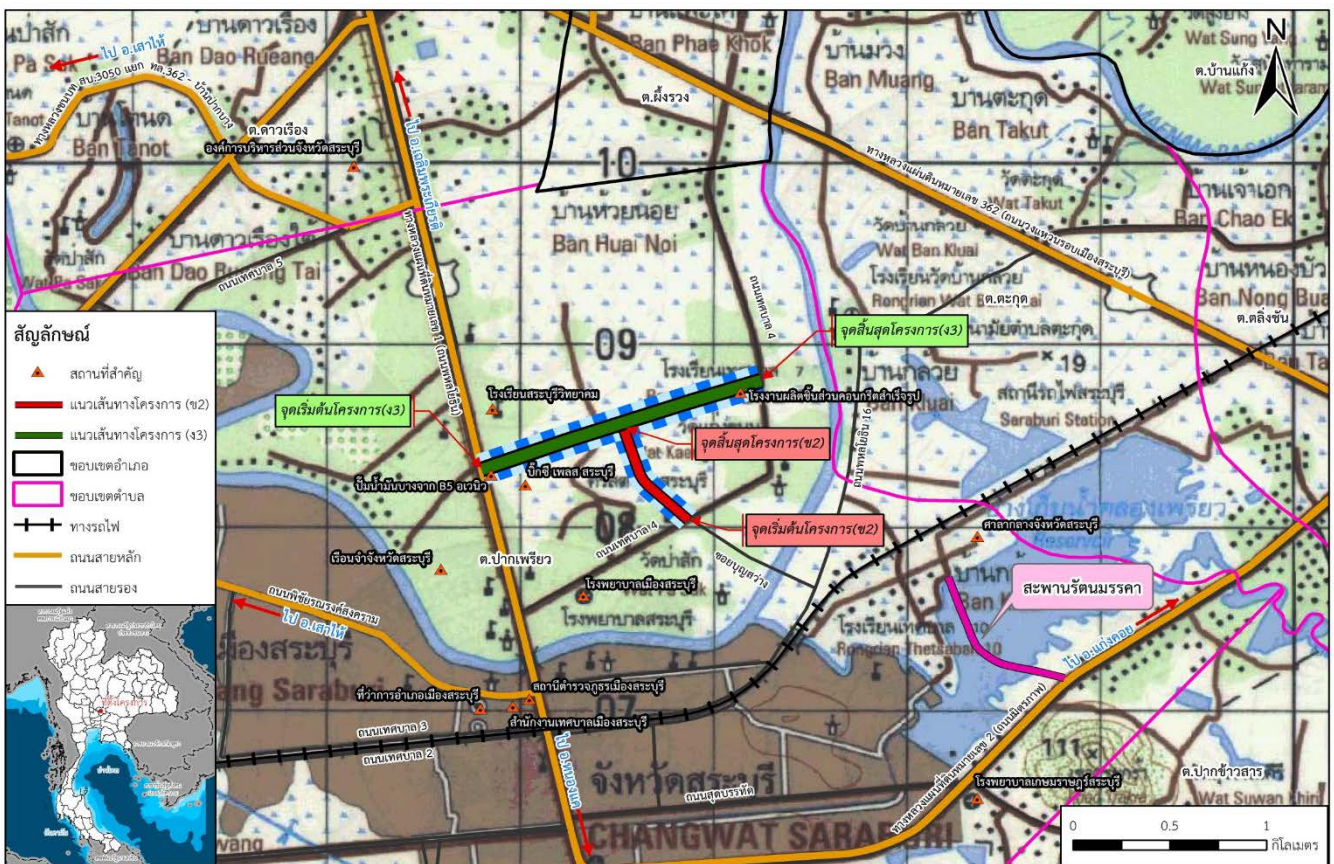
- 1) เพื่อศึกษาและคัดเลือกแนวเส้นทาง และ/หรือรูปแบบที่เหมาะสม คุ้มค่าทางเศรษฐศาสตร์ และผลกระทบด้านสังคมและการใช้ประโยชน์ที่ดิน
- 2) เพื่อรับฟังความคิดเห็นและมีส่วนร่วมของประชาชน
- 3) เพื่อออกแบบเชิงหลักการให้เป็นไปตามหลักวิศวกรรม และสถาปัตยกรรม

2.2 วัตถุประสงค์ของการจัดประชุมรับฟังความคิดเห็นและการมีส่วนร่วมของประชาชน ครั้งที่ 1

- 1) เพื่อแนะนำโครงการขอขเขตการดำเนินงานศึกษาผลกระทบสิ่งแวดล้อมของโครงการและแนวเส้นทางเลือกของโครงการเบื้องต้น
- 2) เพื่อรับฟังข้อมูลในพื้นที่ปัญหาที่มีผลต่อการศึกษาโครงการ ความคิดเห็นและข้อเสนอแนะโครงการ

3. พื้นที่ศึกษา

พื้นที่ศึกษาโครงการจากที่ระบุในรายการข้อกำหนด จะแบ่งเป็น 2 แนวคือถนน ง3 จะต่อเชื่อมระหว่างถนนพหลโยธินกับถนนเทศบาล 4 และ ถนน ข2 จะเชื่อมระหว่างถนนเทศบาล 4 บริเวณปลายสะพานข้ามแม่น้ำป่าสักกับถนนสาย ง3 ระยะทางรวมประมาณ 3 กิโลเมตร ดังแสดงในรูปที่ 3-1



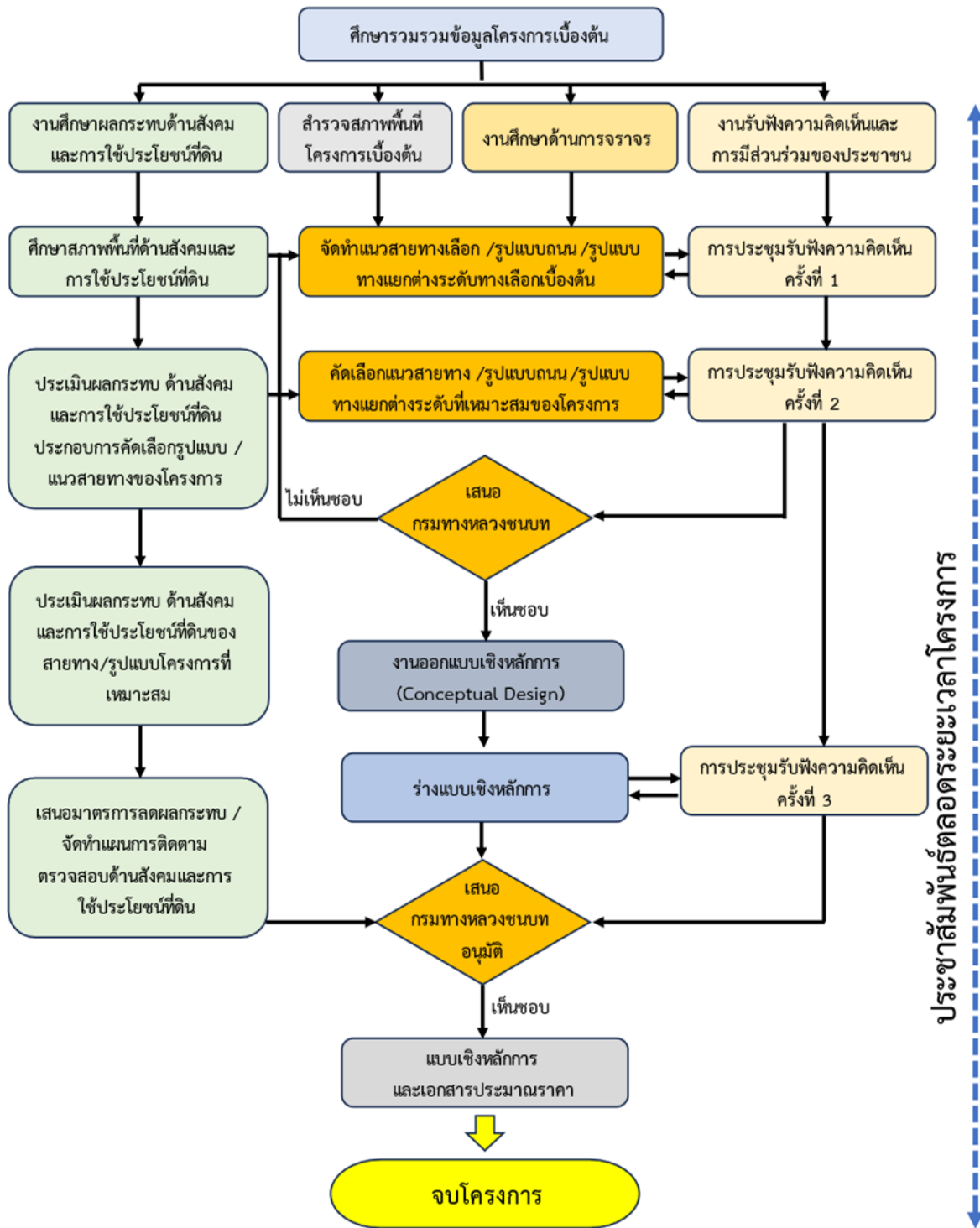
รูปที่ 3-1 พื้นที่ศึกษาโครงการ

4. ขอบเขตและขั้นตอนการดำเนินงาน

ศึกษาความเหมาะสม ออกแบบเชิงหลักการ (Conceptual Design) ประชาสัมพันธ์โครงการ การรับฟังความคิดเห็นและการมีส่วนร่วมของประชาชน รวมทั้งประมาณราคาเบื้องต้น โครงการมีรายละเอียดและขั้นตอนการดำเนินงานดังแสดงใน รูปที่4-1และรูปที่ 4-2



รูปที่ 4-1 ขอบเขตการดำเนินงาน



ประชาสัมพันธ์รับฟังความคิดเห็นโครงการ

รูปที่ 4-2 ขั้นตอนการดำเนินงาน

5. ประโยชน์ของโครงการ

- 1) เชื่อมโยงโครงข่ายการคมนาคมขนส่งและแก้ไขปัญหาจราจรด้วยการสร้างทางเชื่อมให้สมบูรณ์ยิ่งขึ้น
- 2) ทำให้ประชาชนในพื้นที่และผู้ใช้เส้นทางมีความสะดวก รวดเร็ว ปลอดภัย ในการสัญจรบนโครงข่ายทางหลวงชนบทบริเวณใกล้เคียงโครงการ
- 3) รองรับการเดินทางเจริญเติบโตทางเศรษฐกิจและสังคมในพื้นที่จังหวัดสระบุรี
- 4) พัฒนาคุณภาพชีวิตให้กับประชาชนในพื้นที่โดยรอบโครงการ

6. แผนพัฒนาด้านคมนาคมขนส่งบริเวณพื้นที่โครงการ

แผนพัฒนาด้านคมนาคมขนส่งภายใต้ยุทธศาสตร์การพัฒนาโครงสร้างพื้นฐานด้านคมนาคมขนส่งของไทย (พ.ศ. 2558-2565) และแผนยุทธศาสตร์การพัฒนาระบบคมนาคมขนส่งระยะ 20 ปี มีเป้าหมายหลักเพื่อพัฒนาโครงสร้างพื้นฐานด้านคมนาคมขนส่งที่จะนำไปสู่การผลักดันและสนับสนุนการพัฒนาประเทศในด้านต่างๆ และการบูรณาการแผนงาน/โครงการกับทุกหน่วยงานที่เกี่ยวข้อง

ทั้งนี้ ที่ปรึกษาได้รวบรวมแผนงานโครงการพัฒนาด้านคมนาคมขนส่งที่เกี่ยวข้องบริเวณพื้นที่โครงการ เพื่อนำมาวิเคราะห์ถึงความต้องการเดินทางในพื้นที่ และเพื่อนำมาประกอบการวิเคราะห์คาดการณ์ปริมาณจราจรและวิเคราะห์ระดับการให้บริการในสภาพการจราจรในปีเป้าหมายอนาคต มีรายละเอียดแผนพัฒนาด้านคมนาคมขนส่งบริเวณพื้นที่โครงการที่สำคัญ ดังแสดงแผนที่รวมดังรูปที่ 6-1 ดังนี้

6.1 โครงการเกี่ยวกับการพัฒนาทางราง

1. โครงการก่อสร้างรถไฟทางคู่ ช่วงมาบะเขว - ชุมทางถนนจิระ ระยะทาง 134 กิโลเมตร 19 สถานี โดยก่อสร้างทางรถไฟใหม่ 1 ทาง ขนานกับทางรถไฟเดิม มีย่านกองเก็บสินค้า (CY) จำนวน 1 แห่ง ที่สถานี กุดจิก ศูนย์ควบคุมการเดินรถ จำนวน 1 แห่ง ที่สถานีนครราชสีมา และการก่อสร้างอุโมงค์รถไฟ 3 แห่ง ขณะนี้ก่อสร้างสัญญาที่ 1 และ 3 แล้วเสร็จ ในปี 2566 และสัญญาที่ 2 อยู่ระหว่างเปรียบเทียบแนวเส้นทางของโครงการรถไฟทางคู่กับแนวเส้นทาง MR-MAP ตามนโยบายของกระทรวงคมนาคม โดยอุโมงค์ที่ 1 อยู่ระหว่างสถานีมาบะเขว สถานีผาเสด็จ และสถานีหินลับ จังหวัดสระบุรี เป็นอุโมงค์ที่มีความยาวที่สุดในประเทศไทย มีความยาว 5.85 กิโลเมตร ลักษณะเป็นอุโมงค์คู่ อุโมงค์ที่ 2 อยู่ระหว่างสถานีหินลับ และสถานีมวกเหล็ก จังหวัดสระบุรี มีความยาว 0.65 กิโลเมตร ลักษณะเป็นอุโมงค์เดี่ยว รางคู่ และอุโมงค์ที่ 3 อยู่เขื่อนลำตะคอง ระหว่างสถานีคลองขนานจิตร และสถานีคลองไผ่ จังหวัดนครราชสีมา มีความยาวประมาณ 1.40 กิโลเมตร ลักษณะเป็นอุโมงค์คู่ ดังแสดงในรูปที่ 6.1-1



รูปที่ 6-1 แนวสายทางการก่อสร้างทางรถไฟความเร็วสูง

2. โครงการรถไฟความเร็วสูงไทย - จีน ระยะที่ 1 ช่วงกรุงเทพฯ - นครราชสีมา ระยะทาง 253 กิโลเมตร 6 สถานี ได้แก่ สถานีกลางกรุงเทพอภิวัฒน์ ดอนเมือง อยุธยา สระบุรี ปากช่อง และสิ้นสุดที่นครราชสีมา ศูนย์ซ่อมบำรุง (Depot) 1 แห่ง (เชียงรากน้อย) หน่วยซ่อมบำรุงทาง 2 แห่ง (สระบุรี และ โคกสะอาด) รวมถึงการก่อสร้างอุโมงค์รถไฟ 1 แห่ง ระยะทาง 12.23 กิโลเมตร (เฉพาะอุโมงค์ความยาว 8 กิโลเมตร) ตั้งอยู่ระหว่างสถานีอยุธยา และปากช่อง ปัจจุบันอยู่ระหว่างการก่อสร้าง มีกำหนดเปิดให้บริการ ปี 2570 ดังแสดงในรูปที่ 6.1-2



รูปที่ 6-2 แนวเส้นทางโครงการก่อสร้างรถไฟ ระยะที่ 1

6.2 โครงการเกี่ยวกับการพัฒนาด้านถนน

6.2.1 การพัฒนาโครงข่ายทางหลวงจังหวัดสระบุรี

ประกอบด้วยโครงการทางหลวงที่ดำเนินการแล้วเสร็จและเปิดให้บริการแล้ว ได้แก่

1. สะพานกลับรถ หนองแค - สระบุรี (ขาออก) เปิดให้บริการเมื่อเดือนพฤษภาคม 2563
2. สะพานกลับรถบน ทางหลวงแผ่นดินหมายเลข 1 กม. ที่ 90+000 และ 104+200 (ขาเข้า) เปิดให้บริการเมื่อเดือนกันยายน 2564
3. ทางหลวงแผ่นดินหมายเลข 33 สาย อ.บางปะหัน - อ.นครหลวง - อ.ภาชี - หินกอง (329 เดิม) ตอน บ.ภาชี - บ.หินกอง ตอน 2 เปิดให้บริการเมื่อเดือนพฤศจิกายน 2563
4. สะพานข้ามจุดตัดทางรถไฟ ทางหลวงแผ่นดินหมายเลข 3188 ทางเข้าเมืองแก่งคอย เปิดให้บริการเมื่อเดือนกันยายน 2563
5. ทางหลวงแผ่นดินหมายเลข 3222 สาย อ.แก่งคอย - อ.บ้านนา ตอน ต.ชาผักแพว - ต.ชะอม เปิดให้บริการเมื่อเดือนกรกฎาคม 2565

โครงการทางหลวงที่อยู่ระหว่างดำเนินการก่อสร้าง ระยะทางรวม 196 กิโลเมตร ได้แก่

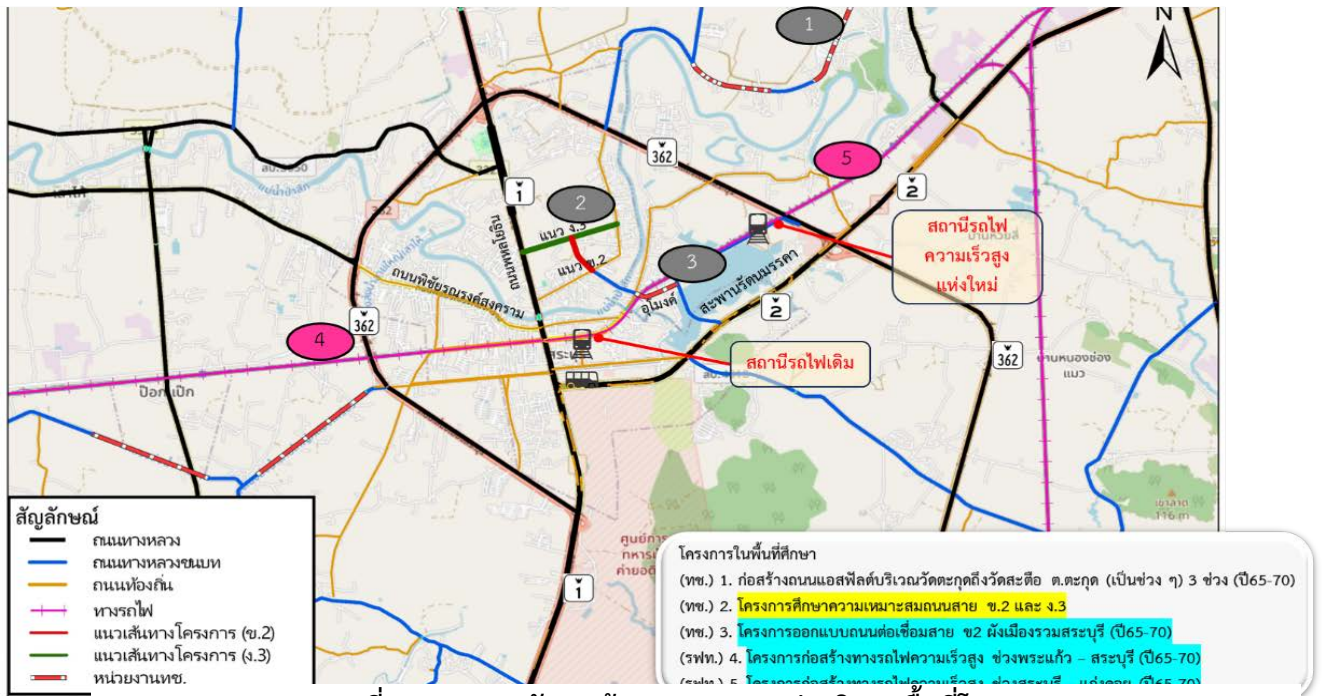
1. โครงการสะพานข้ามทางแยกจุดตัด ทางหลวงแผ่นดินหมายเลข 362 กับ ทางหลวงแผ่นดินหมายเลข 3041 ถนนวงแหวนรอบ เมืองสระบุรีด้านตะวันตก (แยกเลี้ยวเมืองเสาไห้) คาดว่าจะเปิดให้บริการในปี พ.ศ. 2566
2. โครงการก่อสร้างสะพานข้ามจุดตัดทางรถไฟ ทางหลวงแผ่นดินหมายเลข 3188 สาย ขอนหอม - บ้านเหนือ (ทางเข้าเมืองแก่งคอย) คาดว่าจะเปิดให้บริการในปี พ.ศ. 2567
3. โครงการก่อสร้างสะพานข้ามจุดตัดทางรถไฟ ทางหลวงแผ่นดินหมายเลข 3224 สาย บ้านป่า - ท่าคร้อ คาดว่าจะเปิดให้บริการในปี พ.ศ. 2567 และ
4. โครงการมอเตอร์เวย์ M6 สายบางปะอิน - นครราชสีมา คาดว่าจะเปิดให้บริการในปี พ.ศ. 2567

สำหรับโครงข่ายทางหลวงที่อยู่ระหว่างการดำเนินการ ซึ่งเป็นโครงการที่ได้รับงบประมาณ ปี พ.ศ. 2566 ระยะทางรวม 3.133 กิโลเมตร งบประมาณก่อสร้าง 141.29 ล้านบาท ได้แก่

1. โครงการก่อสร้างทางหลวงผ่านย่านชุมชน ทางหลวงแผ่นดินหมายเลข 3188 ตอน ท่าเยี่ยม - ขอนหอม ช่วง กม. ที่ 2+135 - 2+735
2. โครงการพัฒนาสะพานและระบบระบายน้ำบน ทางหลวงแผ่นดินหมายเลข 2 ตอน สระบุรี - ตาลเดี่ยว ช่วง กม. ที่ 5+957 - 7+415
3. โครงการก่อสร้างเพิ่มประสิทธิภาพ ทางหลวงแผ่นดินหมายเลข 2 ตอน ตาลเดี่ยว - ชับบอน ช่วง กม. ที่ 9+560 - 10+125 มีความก้าวหน้า 5.398%
4. โครงการก่อสร้างเพิ่มประสิทธิภาพ ทางหลวงแผ่นดินหมายเลข 3520 ตอน ไม้ต่า - หนองแค ช่วง กม. ที่ 2+055 - 2+565

6.2.2 การพัฒนาทางหลวงชนบทจังหวัดสระบุรี ประกอบด้วย

- โครงการที่อยู่ระหว่างการดำเนินการและได้รับงบประมาณปี พ.ศ. 2566 จำนวน 31 โครงการ งบประมาณก่อสร้าง 449.9266 ล้านบาท แบ่งเป็น งานก่อสร้างทางและสะพาน จำนวน 9 โครงการ งานบำรุงรักษาทางและสะพาน จำนวน 11 โครงการ และงานอำนวยความสะดวก จำนวน 11 โครงการ อาทิ โครงการบำรุงถนนสาย สป.4005 แยก ทางหลวงแผ่นดินหมายเลข . 2247 - บ้านวังม่วง อ.มวกเหล็ก และวังม่วง จ.สระบุรี ขณะนี้อยู่ระหว่างลงนามในสัญญา
- โครงการที่อยู่ระหว่างเตรียมของบประมาณปี พ.ศ. 2567 จำนวน 67 โครงการ วงเงินทั้งสิ้น 818.8330 ล้านบาท แบ่งเป็น งานก่อสร้างทางและสะพาน จำนวน 11 โครงการ งานบำรุงรักษาทางและสะพาน จำนวน 29 โครงการ และงานอำนวยความสะดวก จำนวน 27 โครงการ อาทิ โครงการจ้างที่ปรึกษาศึกษาความเหมาะสม ถนนสาย ข2 และ ง3 ฝั่งเมืองรวมเมืองสระบุรี อ.เมือง จ.สระบุรี เป็นต้น รายละเอียดแผนพัฒนาด้านคมนาคมขนส่งบริเวณพื้นที่โครงการ แสดงดังรูป 6.2-3



รูปที่ 6.2-3 แผนพัฒนาด้านคมนาคมขนส่งบริเวณพื้นที่โครงการ

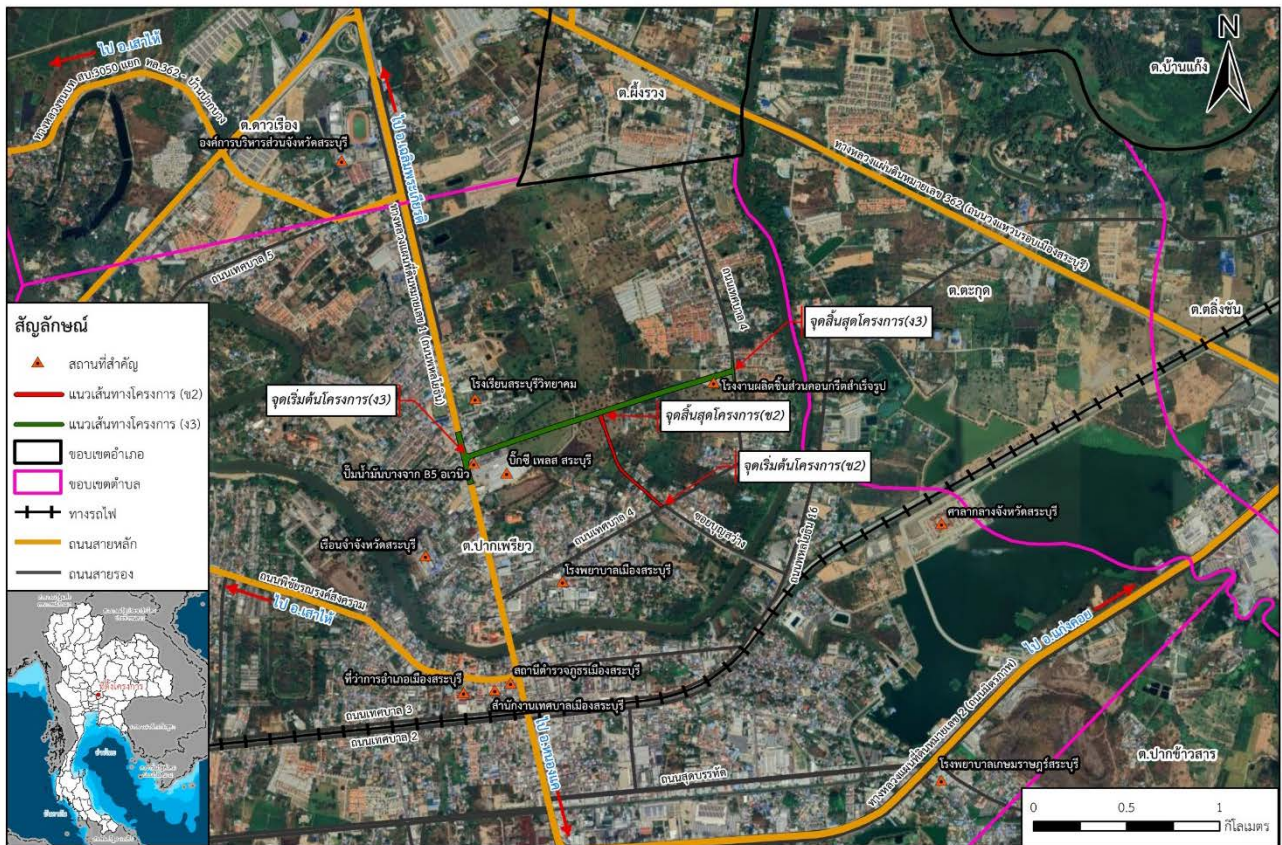
7. แนวคิดในการกำหนดรูปแบบโครงการ

7.1 สภาพทางกายภาพ

ถนนสาย ง3 จะมีจุดเริ่มต้นจากซอยพหลโยธิน 23 ไปทางทิศใต้บนทางหลวงแผ่นดินหมายเลข 1 (ถนนพหลโยธิน) ระยะทางประมาณ 450 เมตร บริเวณก่อนถึงฝั่งตรงข้ามซอยพหลโยธิน 21 ข้างสถานที่จำหน่ายน้ำมันเชื้อเพลิงบางจาก วางตัวแนวตรงไปทางทิศตะวันออกเฉียงเหนือไปบรรจบกับถนนเทศบาล 4

ที่บริเวณโรงงานผลิตชิ้นส่วนคอนกรีตเสริมเหล็กสำเร็จรูป แนวเดียวกับถึงน้ำสูงของการประปาส่วนภูมิภาค สระบุรี

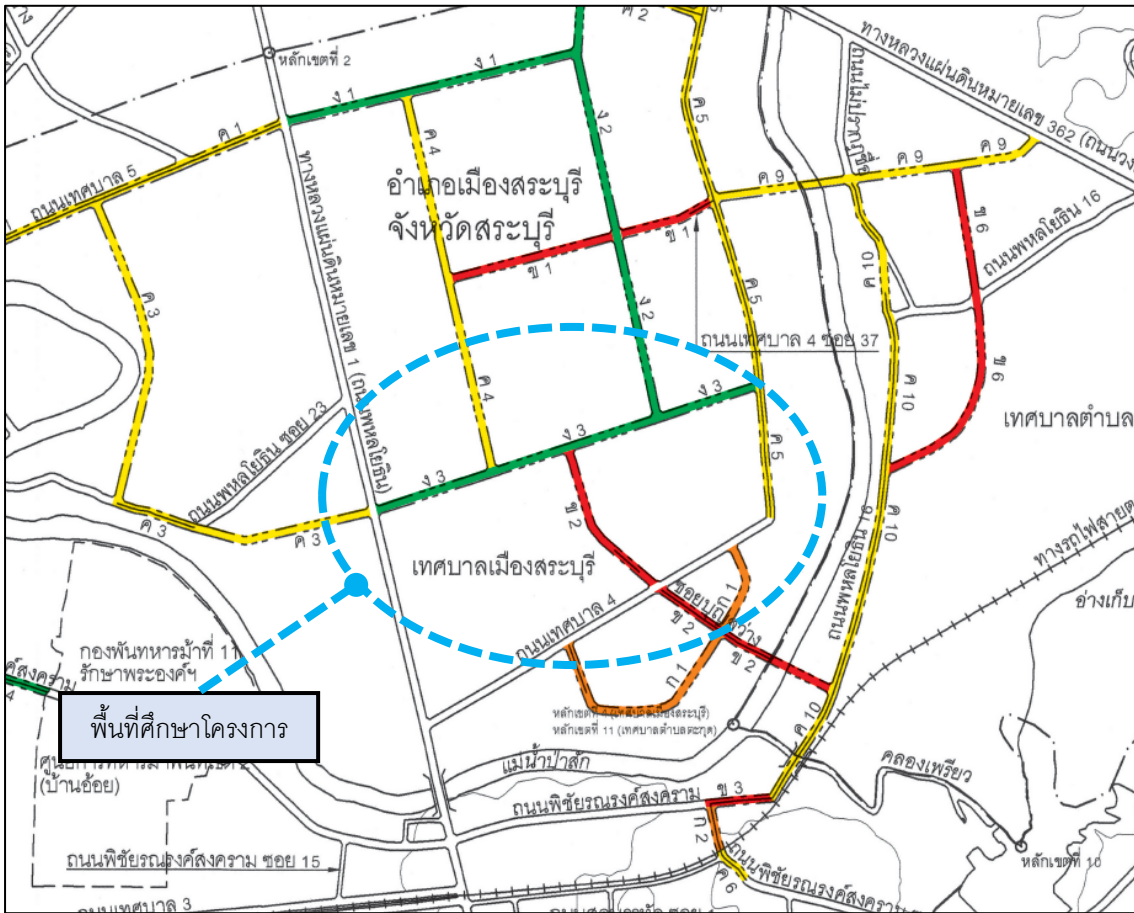
ถนนสาย ข2 จะมีจุดเริ่มต้นที่จุดตัดระหว่างถนนเทศบาล 4 กับซอยบุญสว่าง (ถนนสาย ข2 เดิมที่มีสะพานข้ามแม่น้ำป่าสัก ซึ่งเป็นถนนคอนกรีตเสริมเหล็ก เขตทางกว้างประมาณ 16 เมตร 4 ช่อง จราจรทิศทางละ 2 ช่องจราจร โดยวางแนวถนนไปทางทิศตะวันตกเฉียงเหนือจากเทศบาลตำบลตะกุดไปเทศบาลเมืองสระบุรี) ไปบรรจบกับถนนสาย ง3 ที่ประมาณกึ่งกลางความยาว ซึ่งเป็นจุดสิ้นสุดของถนนสาย ข2 โดยที่จุดตัดของถนนทั้ง 2 เส้นจะเป็นพื้นที่ทุ่งโล่ง ส่วนใหญ่พื้นที่ถนน สาย ข2 ตัดผ่านจะเป็นทุ่งโล่งและผ่านที่ปกอาศัยบางส่วน รายละเอียดแสดงดังรูปที่ 7-1



รูปที่ 7-1 พื้นที่โครงการ

7.2 การกำหนดจุดเริ่มต้น – จุดสิ้นสุดโครงการ

การกำหนดจุดเริ่มต้นและจุดสิ้นสุดของโครงการ กำหนดโดยยึดตามกฎกระทรวง ให้ใช้บังคับผังเมืองรวมเมืองสระบุรี พ.ศ. 2562 โดยที่ถนนสาย ง3 จะมีจุดเริ่มต้นที่ทางหลวงแผ่นดินหมายเลข 1 (ถนนพหลโยธิน) และไปสิ้นสุดที่ ถนนสาย ค5 (ถนนเทศบาล 4) ส่วนถนนสาย ข2 จะเริ่มต้นที่ซอยบุญสว่าง และไปสิ้นสุดที่ประมาณกึ่งกลางถนนสาย ง3 ดังรูปที่ 7-2



รูปที่ 7-2 รูปพื้นที่ศึกษาโครงการตามผังเมืองรวมเมืองสระบุรี พ.ศ. 2562

7.3 แนวเส้นทางโครงการ

ที่ปรึกษามีแนวคิดในการกำหนดเกณฑ์ในการพิจารณาแนวเส้นทางเลือกของโครงการ ดังนี้

- 1) ด้านวิศวกรรมและจราจร ประกอบด้วย
 - 1.1 ความยาวของแนวเส้นทาง
 - 1.2 ลักษณะทางราบของแนวเส้นทาง
 - 1.3 ลักษณะทางเรขาคณิตของทางแยก
- 2) ด้านการลงทุน ประกอบด้วย
 - 2.1 ค่าก่อสร้างโครงการ
 - 2.2 ค่าทดแทนอสังหาริมทรัพย์
- 3) ด้านผลกระทบต่อสิ่งแวดล้อม ประกอบด้วย
 - 3.1 ความสอดคล้องตามแผนผังโครงการคมนาคมและขนส่ง ฝั่งเมืองรวมเมืองสระบุรี
 - 3.2 ผลกระทบต่อการเวนคืนที่ดิน
 - 3.3 ผลกระทบต่อการรื้อย้ายสิ่งปลูกสร้าง
 - 3.4 ผลกระทบด้านคุณภาพอากาศ เสียง และความสั่นสะเทือน

7.4 การกำหนดรูปแบบโครงสร้าง

หลักการกำหนดรูปแบบโครงสร้างโดยทั่วไป จะคำนึงถึงความสวยงามทางด้านสถาปัตยกรรม ลักษณะภูมิประเทศ พร้อมทั้งศึกษาเปรียบเทียบในด้านราคาค่าก่อสร้าง วิธีการก่อสร้าง ผลกระทบสิ่งแวดล้อมและอื่นๆ เสนอต่อกรมเพื่อพิจารณาก่อนที่จะดำเนินการออกแบบเบื้องต้นโดยมีแนวคิดในการออกแบบจากการพิจารณาปัจจัยต่างๆ ที่สำคัญดังนี้

- 1) เป็นโครงสร้างที่มีความคงทน แข็งแรง และปลอดภัยต่อการใช้งาน
- 2) มีภาพลักษณ์ที่สวยงาม
- 3) มีราคาค่าก่อสร้างที่เหมาะสม
- 4) ใช้เทคนิคการก่อสร้างที่ผู้รับเหมาก่อสร้างภายในประเทศไทยสามารถดำเนินการก่อสร้างได้
- 5) ใช้วัสดุก่อสร้างที่มีในประเทศไทยเป็นหลัก
- 6) ต้องการการบำรุงรักษาน้อย

8. งานศึกษาผลกระทบสิ่งแวดล้อม

8.1 การตรวจสอบการเข้าข่ายโครงการที่ต้องจัดทำรายงานการประเมินผลกระทบสิ่งแวดล้อม (EIA) ตามประกาศกระทรวงทรัพยากรธรรมชาติและสิ่งแวดล้อมเบื้องต้น

ตรวจสอบตามประกาศกระทรวงทรัพยากรธรรมชาติและสิ่งแวดล้อม เรื่อง กำหนดโครงการ กิจการ หรือการดำเนินการ ซึ่งต้องจัดทำรายงานการประเมินผลกระทบสิ่งแวดล้อม และหลักเกณฑ์ วิธีการ และเงื่อนไขในการจัดทำรายงานการประเมินผลกระทบสิ่งแวดล้อม พ.ศ. 2566 ประกาศ ณ วันที่ 20 ธันวาคม พ.ศ. 2566 (ผลการตรวจสอบดังแสดงในตารางที่ 8.1-2)

ตารางที่ 8.1-1 ผลการตรวจสอบการเข้าข่ายโครงการที่ต้องจัดทำรายงานประเมินผลกระทบสิ่งแวดล้อม (EIA) ตามประกาศกระทรวงทรัพยากรธรรมชาติและสิ่งแวดล้อม

ลำดับในประกาศ	ประเภทโครงการ กิจการ หรือการดำเนินการ	ขนาด	การจัดทำรายงาน EIA	ข้อมูลประกอบ
20	ทางหลวงหรือถนน ซึ่งมีความหมายตามกฎหมายว่าด้วยทางหลวง ที่ตัดผ่านพื้นที่ดังต่อไปนี้			
	20.1 พื้นที่เขตรักษาพันธุ์สัตว์ป่าและเขตห้ามล่าสัตว์ป่าตามกฎหมายว่าด้วยการสงวนและคุ้มครองสัตว์ป่า	ทุกขนาด	×	พื้นที่ศึกษา 500 เมตรจากกึ่งกลางแนวสายทางโครงการไม่อยู่ในพื้นที่เขตรักษาพันธุ์สัตว์ป่าและเขตห้ามล่าสัตว์ป่าตามกฎหมายว่าด้วยการสงวนและคุ้มครองสัตว์ป่า
	20.2 พื้นที่เขตอุทยานแห่งชาติตามกฎหมายว่าด้วยอุทยานแห่งชาติ	ทุกขนาด	×	พื้นที่ศึกษา 500 เมตรจากกึ่งกลางแนวสายทางโครงการไม่อยู่ในพื้นที่เขตอุทยานแห่งชาติตามกฎหมายว่าด้วยอุทยานแห่งชาติ
	20.3 พื้นที่ที่ คณะรัฐมนตรีมีมติเห็นชอบกำหนดให้เป็นพื้นที่ชั้นคุณภาพลุ่มน้ำชั้นที่ 2	ทุกขนาด	×	พื้นที่ศึกษา 500 เมตรจากกึ่งกลางแนวสายทางโครงการไม่อยู่ในพื้นที่ชั้นคุณภาพลุ่มน้ำชั้นที่ 2

ตารางที่ 8.1-1 ผลการตรวจสอบการเข้าข่ายโครงการที่ต้องจัดทำรายงานประเมินผลกระทบสิ่งแวดล้อม (EIA) ตามประกาศกระทรวงทรัพยากรธรรมชาติและสิ่งแวดล้อม (ต่อ)

ลำดับในประกาศ	ประเภทโครงการ กิจการ หรือการดำเนินการ	ขนาด	การจัดทำรายงาน EIA	ข้อมูลประกอบ
	20.4 พื้นที่เขตป่าชายเลนในเขตป่าสงวนแห่งชาติ	ทุกขนาด	×	พื้นที่จังหวัดสระบุรีไม่อยู่ติดชายฝั่งทะเล จึงไม่มีพื้นที่ป่าชายเลน
	20.5 พื้นที่ชายฝั่งทะเลในระยะ 50 เมตร ห่างจากระดับน้ำทะเลขึ้นสูงสุดตามปกติทางธรรมชาติ	ทุกขนาด	×	พื้นที่จังหวัดสระบุรีไม่อยู่ติดชายฝั่งทะเล จึงไม่มีพื้นที่ชายฝั่งทะเล
	20.6 พื้นที่ที่อยู่ในพื้นที่ใกล้พื้นที่ชุ่มน้ำที่มีความสำคัญระหว่างประเทศ หรือแหล่งมรดกโลกที่ขึ้นบัญชีแหล่งมรดกโลกตามอนุสัญญาระหว่างประเทศในระยะทาง 2 กิโลเมตร	ทุกขนาด	×	พื้นที่จังหวัดสระบุรีไม่มีพื้นที่ชุ่มน้ำที่มีความสำคัญระหว่างประเทศ
	20.7 พื้นที่ที่ตั้งอยู่ใกล้โบราณสถาน แหล่งโบราณคดี แหล่งประวัติศาสตร์ หรืออุทยานประวัติศาสตร์ตามกฎหมายว่าด้วยโบราณสถาน โบราณวัตถุ ศิลปวัตถุและพิพิธภัณฑสถานแห่งชาติในระยะทาง 1 กิโลเมตร ยกเว้นถนนผังเมือง ตามที่กำหนดไว้ในกฎหมายว่าด้วยการผังเมือง	ทุกขนาด	×	พื้นที่ศึกษา 1 กิโลเมตรจากกึ่งกลางแนวสายทาง ไม่พบแหล่งโบราณคดี แหล่งประวัติศาสตร์
33	โครงการ กิจการ หรือการดำเนินการทุกประเภทที่อยู่ในพื้นที่ที่ คณะรัฐมนตรีได้มีมติเห็นชอบกำหนดให้เป็นพื้นที่ชั้นคุณภาพลุ่มน้ำชั้นที่ 1	ทุกขนาด	×	พื้นที่ศึกษา 500 เมตรจากกึ่งกลางแนวสายทางโครงการไม่อยู่ในพื้นที่ชั้นคุณภาพลุ่มน้ำชั้นที่ 1

จากตรวจสอบไม่เข้าข่ายโครงการที่ต้องจัดทำรายงานประเมินผลกระทบสิ่งแวดล้อม (EIA)

โดยการศึกษาโครงการ เป็นการศึกษาความเหมาะสมหรือความเป็นไปได้ในการพัฒนาโครงการ ดังนั้น การศึกษาผลกระทบสิ่งแวดล้อมของโครงการจึงเป็นการศึกษาผลกระทบสิ่งแวดล้อมเบื้องต้นที่คาดว่าจะเกิดขึ้นจากการกำหนดรูปแบบเบื้องต้นด้านวิศวกรรม โดยศึกษาครอบคลุมองค์ประกอบทั้ง 4 ด้าน ได้แก่ ทรัพยากรสิ่งแวดล้อมทางกายภาพ ทรัพยากรสิ่งแวดล้อมทางชีวภาพ คุณค่าการใช้ประโยชน์ของมนุษย์ และคุณค่าต่อคุณภาพชีวิต จำแนกเป็นปัจจัยย่อยรวม 20 ปัจจัย ดังแสดงในตารางที่ 8.2-2

ตารางที่ 8.1-2 ปัจจัยทางสิ่งแวดล้อมที่นำมาศึกษาผลกระทบต่อสิ่งแวดล้อมเบื้องต้นของโครงการ

ทรัพยากรสิ่งแวดล้อมทางกายภาพ	ทรัพยากรสิ่งแวดล้อมทางชีวภาพ	คุณค่าการใช้ประโยชน์ของมนุษย์	คุณค่าต่อคุณภาพชีวิต
1. สภาพภูมิประเทศ 2. ทรัพยากรดิน 3. ธรณีวิทยาและการเกิดแผ่นดินไหว 4. อุทกวิทยาน้ำผิวดินและคุณภาพน้ำผิวดิน 5. อุทกธรณีวิทยาและคุณภาพน้ำใต้ดิน 6. อุตุนิยมวิทยาและคุณภาพอากาศ 7. เสียง 8. ความสั่นสะเทือน	1. นิเวศวิทยานบก 2. นิเวศวิทยาทางน้ำ	1. การใช้ประโยชน์ที่ดินและผังเมือง 2. การคมนาคมขนส่ง 3. ระบบสาธารณูปโภคและสาธารณูปการ 4. การการระบายน้ำและการป้องกันน้ำท่วม	1. เศรษฐกิจสังคม 2. การชดเชยที่ดินและทรัพย์สิน 3. สาธารณสุข 4. อาชีวอนามัย 5. ทัศนียภาพและการท่องเที่ยว 6. โบราณสถานแหล่งโบราณคดี

ที่มา : การกำหนดของที่ปรึกษา

8.2 วัตถุประสงค์ของการศึกษา ประกอบด้วย

- 1) เพื่อศึกษากิจกรรมของการพัฒนาโครงการ และระบุประเด็นที่อาจก่อให้เกิดผลกระทบด้านต่างๆ
- 2) เพื่อศึกษาสภาพสิ่งแวดล้อมปัจจุบันด้านต่างๆ ในบริเวณพื้นที่โครงการและบริเวณใกล้เคียง
- 3) เพื่อประเมินผลกระทบจากการพัฒนาโครงการ ที่อาจมีต่อทรัพยากรสิ่งแวดล้อมและคุณค่าต่างๆ ทั้งผลกระทบด้านบวกและผลกระทบด้านลบ โดยครอบคลุมทั้งในระยะก่อสร้างและระยะดำเนินการ
- 4) เพื่อเสนอมาตรการป้องกันและแก้ไขผลกระทบสิ่งแวดล้อม อันเกี่ยวเนื่องมาจากการพัฒนาโครงการ ทั้งในระยะก่อสร้างและระยะดำเนินการ รวมถึงเสนอมาตรการติดตามตรวจสอบผลกระทบสิ่งแวดล้อมที่สอดคล้องกับกิจกรรมของโครงการ เพื่อให้การพัฒนาโครงการเกิดประโยชน์สูงสุดและมีผลกระทบน้อยที่สุดเท่าที่เป็นไปได้

8.3 ขอบเขตการศึกษาที่ดำเนินการ

- 1) ศึกษาและสำรวจสภาพแวดล้อมปัจจุบันของพื้นที่โครงการครอบคลุมขอบเขตศึกษาผลกระทบระยะ 500 เมตรจากกึ่งกลางแนวสายทางโครงการ รวมทั้งตรวจวัดและเก็บตัวอย่างคุณภาพสิ่งแวดล้อมที่สำคัญ
- 2) ตรวจสอบพื้นที่อ่อนไหวกลุ่มโบราณสถานและแหล่งโบราณคดีที่มีคุณค่าในขอบเขตการศึกษาผลกระทบระยะ 1 กิโลเมตรจากกึ่งกลางแนวสายทางโครงการ
- 3) ประเมินและจัดระดับความสำคัญของผลกระทบสิ่งแวดล้อมที่คาดว่าจะเกิดขึ้นจากการพัฒนาโครงการ ทั้งผลกระทบด้านบวกและผลกระทบด้านลบ ครอบคลุมทั้งระยะก่อสร้างและระยะดำเนินการ พร้อมทั้งกำหนดมาตรการป้องกันและแก้ไขผลกระทบสิ่งแวดล้อม และมาตรการติดตามตรวจสอบคุณภาพสิ่งแวดล้อม ไว้เบื้องต้นด้วย

8.4 ขอบเขตพื้นที่ศึกษาผลกระทบต่อสิ่งแวดล้อม

ขอบเขตพื้นที่ศึกษาผลกระทบต่อสิ่งแวดล้อมออกเป็น 2 ส่วน ดังแสดงในรูปที่ 8.4-1 คือ ส่วนที่ 1 ระยะศึกษา 500 เมตรจากกึ่งกลางแนวสายทางโครงการ เพื่อศึกษาผลกระทบด้านสังคมและการใช้ประโยชน์ที่ดิน รวมทั้งองค์ประกอบทางสิ่งแวดล้อมอื่นที่เกี่ยวข้อง

ส่วนที่ 2 ระยะศึกษา 1,000 เมตรจากกึ่งกลางแนวสายทางโครงการ เพื่อตรวจสอบโบราณสถาน และแหล่งโบราณคดีที่มีคุณค่าในระยะ 1 กิโลเมตร ครอบคลุมพื้นที่ 2 ตำบล ได้แก่ ตำบลปากเพรียว และตำบล ตะกุด อำเภอเมืองสระบุรี จังหวัดสระบุรี



รูปที่ 8.4-1 ขอบเขตพื้นที่ศึกษาผลกระทบสิ่งแวดล้อม

9. งานการมีส่วนร่วมของประชาชนและประชาสัมพันธ์โครงการ

9.1 วัตถุประสงค์ของการมีส่วนร่วมของประชาชน

- 1) เพื่อเผยแพร่ข้อมูลข่าวสาร สร้างการรับรู้ และสร้างความเข้าใจเกี่ยวกับเหตุผลความจำเป็นของโครงการ วัตถุประสงค์ของโครงการ แนวทางการศึกษาของโครงการ และประโยชน์ที่ได้รับจากการพัฒนาให้แก่กลุ่มเป้าหมายที่เกี่ยวข้องได้รับทราบ และเกิดความเข้าใจอย่างถูกต้องและต่อเนื่อง
- 2) เพื่อรับฟังความคิดเห็น และข้อเสนอแนะจากกลุ่มเป้าหมายสำหรับใช้ประกอบการพิจารณาศึกษาโครงการให้มีความเหมาะสม โดยมีผลกระทบสิ่งแวดล้อมน้อยที่สุด และสนองตอบต่อการใช้งานของประชาชนได้อย่างสูงสุด
- 3) เพื่อสร้างเครือข่ายและแนวร่วมจากผู้มีส่วนเกี่ยวข้องในภาคส่วนต่าง ๆ ที่จะร่วมกันผลักดัน/สนับสนุน การดำเนินงานโครงการให้ไปสู่ผลสำเร็จ

9.2 การประชาสัมพันธ์โครงการ

ที่ปรึกษาจะดำเนินการผลิตสื่อประชาสัมพันธ์ตั้งแต่เริ่มโครงการ เพื่อใช้เป็นเครื่องมือในกิจกรรมการมีส่วนร่วมของประชาชน และตอบสนองต่อเป้าหมายในการประชาสัมพันธ์ได้อย่างมีประสิทธิภาพ โดยนำแนวคิดในการสื่อสารการตลาดมาประยุกต์ใช้ในการผลิตสื่อ กล่าวคือ นำเสนอเนื้อหาเชิงลึก ด้วยวิธีการที่ดึงดูดความสนใจจากผู้รับสาร และชี้ให้เห็นถึงความสำคัญ ความจำเป็น และประโยชน์ของโครงการในด้านต่างๆ อย่างชัดเจน โดยเน้นการส่งเสริมศักยภาพการคมนาคมขนส่ง โดยมีรายละเอียดต่างๆ ดังนี้

- 1) เว็บไซต์โครงการ (Website)
- 2) Line Official Account
- 3) แผ่นป้ายประชาสัมพันธ์โครงการ/โปสเตอร์
- 4) เสียงตามสาย
- 5) รถประชาสัมพันธ์เคลื่อนที่
- 6) เอกสารฯ/แผ่นพับ/บอร์ดนิทรรศการ ฯลฯ
- 7) วิดีทัศน์โครงการ

9.3 การดำเนินงานด้านประชาสัมพันธ์และการมีส่วนร่วมของประชาชน

กิจกรรมหลักในการดำเนินการด้านประชาสัมพันธ์ และการมีส่วนร่วมของประชาชนของโครงการ ได้แก่ การประชุมปฐมนิเทศโครงการ การประชุมกลุ่มย่อย และการประชุมปัจฉิมนิเทศโครงการ ดังแสดงในรูปที่ 9.3-1 ซึ่งกิจกรรมหลัก ประกอบด้วย

1) การประชุมรับฟังความคิดเห็นและการมีส่วนร่วมของประชาชน ครั้งที่ 1 (ปฐมนิเทศโครงการ) ระยะเวลาดำเนินการ ในวันอังคารที่ 3 กันยายน พ.ศ. 2567 เวลา 08.30-12.00 น. ณ หอประชุมศูนย์ราชการจังหวัดสระบุรี อำเภอเมือง จังหวัดสระบุรี และประชุมผ่านสื่ออิเล็กทรอนิกส์ (VDO Conference) ระบบ ZOOM MEETING ID : 838 8162 1615 มีวัตถุประสงค์เพื่อชี้แจงที่มาวัตถุประสงค์ขอบเขตการดำเนินงาน และแผนการดำเนินงานของโครงการต่อกลุ่มเป้าหมายต่างๆ และรับฟังความคิดเห็นของประชาชนที่มีต่อโครงการแนวทางเลือกของโครงการ รวมถึงรายละเอียดและขั้นตอนการศึกษาโครงการ

2) ประชุมรับฟังความคิดเห็นและการมีส่วนร่วมของประชาชน ครั้งที่ 2 (กลุ่มย่อย) เพื่อเสนอรายละเอียดแนวเส้นทางของโครงการ และขอบเขตการดำเนินงานศึกษาของโครงการเพื่อส่งเสริมกระบวนการมีส่วนร่วมทุกระดับเพื่อรับฟังความคิดเห็น ข้อเสนอแนะ และความห่วงกังวลต่อการพัฒนาของโครงการรวมทั้งรับฟังความคิดเห็น ข้อมูลของชุมชน ประเด็นที่กังวล ข้อคิดเห็นต่อโครงการ และข้อเสนอแนะ เพื่อนำไปปรับปรุงการพิจารณาการศึกษาให้สมบูรณ์ยิ่งขึ้น

3) ประชุมรับฟังความคิดเห็นและการมีส่วนร่วมของประชาชน ครั้งที่ 3 (ปัจฉิมนิเทศโครงการ) เพื่อนำเสนอผลการศึกษาด้านวิศวกรรม สิ่งแวดล้อม และเศรษฐศาสตร์ ของโครงการเพื่อแลกเปลี่ยนความคิดเห็นและรับฟังข้อเสนอแนะต่อแนวเส้นทางที่เหมาะสมของโครงการเพื่อนำข้อคิดเห็นมาพิจารณาปรับปรุงผลการศึกษาให้สมบูรณ์ยิ่งขึ้นเพื่อเปิดโอกาสให้ประชาชน ผู้เกี่ยวข้องได้รับทราบถึงช่องทางการสื่อสารกับกรม เพื่อแสดงความคิดเห็นต่อการดำเนินงานโครงการในขั้นต่อไปรวมทั้งรับฟังความคิดเห็น ข้อมูลของชุมชน ประเด็นที่กังวล ข้อคิดเห็นต่อโครงการ และข้อเสนอแนะ เพื่อนำไปปรับปรุงการพิจารณาการศึกษาให้สมบูรณ์ยิ่งขึ้น



รูปที่ 9.3-1 แผนงานการประชุมรับฟังความคิดเห็นและการมีส่วนร่วมของประชาชน

10. ติดต่อสอบถามข้อมูลเพิ่มเติม

สามารถติดต่อสอบถามข้อมูลเพิ่มเติม หรือแสดงความคิดเห็นและให้ข้อเสนอแนะต่อโครงการ ได้ที่



หน่วยงานเจ้าของโครงการ
สำนักสำรวจและออกแบบ กรมทางหลวงชนบท
โทรศัพท์ : 0 2551 5419 หรือ 0 2551 5420
โทรสาร : 0 2551 5420
สายด่วน ทช. 1146 เว็บไซต์ : www.drr.go.th

แขวงทางหลวงชนบทสระบุรี
โทรศัพท์ : 0 3622 5449 , โทรสาร : 0 3622 5448
E-mail : itc@dr.go.th



บริษัท ดีไว พลัส จำกัด
343/41, 343/42, 343/43 ถนนคลองลำเจียก แขวงนวลจันทร์ เขตบึงกุ่ม
กรุงเทพมหานคร 10230
โทรศัพท์ : 0 2943 9452 ต่อ 24 , โทรสาร : 0 2105 3408
ผู้ประสานงาน : อนุสรรา แก้วบุตรดี เบอร์มือถือ : 061 324 3014
Email : saraburiphangmuangroad@gmail.com



ติดต่อสอบถามข้อมูล
เพิ่มเติม



บริษัท อินสไปร์ คอนซัลแตนท์(ประเทศไทย) จำกัด

1/3 ซอยปรีดีพนมยงค์ 26 ถนนสุขุมวิท 71

แขวงพระโขนงเหนือ เขตวัฒนา กรุงเทพมหานคร 10110

โทรศัพท์ : 0 2392 3722

ผู้ประสานงาน : จาตุรนต์ เอื้อโรจน์อังกูร เบอร์มือถือ : 08 8684 4222

Email : inspireconsultant.th2019@gmail.com



บริษัท อีไอ คอนซัลแตนท์ จำกัด

บริษัท อีไอ คอนซัลแตนท์ จำกัด (สำนักงานใหญ่)

118/49 ซอยรามอินทรา 23 แขวงท่าแร้ง เขตบางเขน กรุงเทพมหานคร 10220

โทรศัพท์ 02-351-0224

ผู้ประสานงาน : วรฤทัย ประมูลสิน เบอร์มือถือ : 097-343-4995

Email : eiconsultant2020@gmail.com

*วิสัยทัศน์กรมทางหลวงชนบท เชื่อมโยงโครงข่ายถนน ระหว่าง
ทางหลวงแผ่นดิน ทางหลวงท้องถิ่น ท่าอากาศยาน ท่าเรือ สถานีรถไฟ
สถานีรถโดยสารเขตเศรษฐกิจพิเศษ และโครงการพระราชดำริ
เข้าด้วยกันได้ครบถ้วน ภายในปี พ.ศ. 2579*